

«Рассмотрен»
Советом Образовательного учреждения
Протокол № 4 от 21.02.2024 г.

«Утвержден»
Общим собранием работников
Протокол № 2 от 22.02.2024 г.
заведующий ГБДОУ детский сад № 24
_____/Малич Н.П./
приказ № 20 от 22.02.2024г.

ОТЧЕТ О РЕЗУЛЬТАТАХ САМООБСЛЕДОВАНИЯ

**Государственного бюджетного дошкольного
образовательного учреждения детского сада № 24
общеразвивающего вида
с приоритетным осуществлением деятельности
по познавательно-речевому и
художественно-эстетическому развитию детей
Кировского района Санкт-Петербурга**

за 2023 год

**Санкт-Петербург
2024 г.**

СОДЕРЖАНИЕ

Введение	3
I. Аналитическая часть	
1. Оценка образовательной деятельности и организации образовательного процесса	5
1.1. Реализация ОП ДО ГБДОУ	7
1.2. Анализ условий для сохранения здоровья детей.....	10
1.3. Анализ взаимодействия с социальными партнерами	13
2. Оценка кадрового обеспечения	15
2.1. Кадровое обеспечение образовательного процесса	15
2.2. Информационно-методическая работа	17
3. Оценка управляющей системы	18
4. Оценка условий осуществления образовательного процесса	20
4.1. Развивающая предметно-пространственная среда	20
4.2. Учебно-методическая оснащенность	23
4.3. Информационное обеспечение образовательного процесса	23
4.4. Материально-техническая база учреждения	24
4.5. Поступление и расходование средств	30
5. Оценка функционирования внутренней системы оценки качества образования	31
II. Результаты анализа показателей деятельности организации, подлежащей самообследованию	33
Заключение	35

ВВЕДЕНИЕ

Отчет о самообследовании – локальный аналитический документ ГБДОУ детского сада № 24 Кировского района Санкт-Петербурга.

Отчет составлен в соответствии с пунктом 3 части 2 статьи 29 Федерального закона от 29 декабря 2012 г. № 273-ФЗ «Об образовании в Российской Федерации», на основании приказа Минобрнауки России от 14 июня 2013 г. № 462 «Об утверждении Порядка проведения самообследования образовательной организацией», с учетом внесенных изменений в Порядок (приказ № 1218 от 14.12.2017) и приказа Минобрнауки России от 10.12. 2013 г. № 1324 «Об утверждении показателей деятельности образовательной организации подлежащей самообследованию».

Самообследование проводилось согласно «Положению о порядке проведения самообследования Государственного бюджетного дошкольного образовательного учреждения детского сада № 24 общеразвивающего вида с приоритетным осуществлением деятельности по познавательно-речевому и художественно-эстетическому развитию детей Кировского района Санкт-Петербурга» (приказ № 24.п.2 от 26.03.2018).

Для проведения самообследования деятельности ГБДОУ детский сад № 24 Кировского района Санкт-Петербурга за 2023 календарный год создана **Комиссия по проведению самообследования** (далее Комиссия) в составе:

Председатель Комиссии: Малич Н.П. - заведующий ГБДОУ

Члены Комиссии: Васильева И.Н. – старший воспитатель (ответственный за свод и оформление результатов самообследования)

Мордовцева Е.К. – заведующий хозяйством

Супрун Н.В. – старшая медицинская сестра ГБУЗ № 88 Кировского р-на СПб

Харланчук Н.А. – делопроизводитель (председатель ППО)

Михайлова А.А. – воспитатель (член Совета ОУ)

Целью процедуры самообследования является обеспечение доступности и открытости информации о деятельности ГБДОУ, а также подготовка отчета о результатах самообследования.

Для достижения поставленной цели решаются следующие **задачи**:

- постоянный сбор информации об объектах самообследования, выполнение функции слежения;
- адаптация, разработка, систематизация нормативно-диагностических материалов, методики изучения качества образования;
- изучение объекта по одним и тем же критериям с целью отслеживания динамики показателей;
- своевременное выявление изменений в образовательной деятельности, разработка необходимых коррекционных мер;
- координация деятельности всех участников образовательных отношений по достижению цели.

В процессе самообследования проводится **оценка**:

- образовательной деятельности и организации образовательного процесса;
- системы управления образовательной организации;
- содержания и качества подготовки обучающихся;

- качества кадрового обеспечения;
 - программно-методического обеспечения,
 - материально-технической базы;
 - функционирования внутренней системы оценки качества образования;
- анализ** показателей деятельности учреждения, подлежащей самообследованию.

Общие характеристики образовательного учреждения

Полное название: Государственное бюджетное дошкольное образовательное учреждение детский сад № 24 общеразвивающего вида с приоритетным осуществлением деятельности по познавательно-речевому и художественно-эстетическому развитию детей Кировского района Санкт-Петербурга является дошкольной образовательной организацией.

Краткое наименование: ГБДОУ детский сад № 24 Кировского района Санкт-Петербурга.

Учредитель ДОУ: исполнительные органы государственной власти Санкт-Петербурга Комитет по образованию (далее – Комитет) и администрация Кировского района Санкт-Петербурга (далее – Администрация района).

Место нахождения Комитета: 190000, Санкт-Петербург, пер. Антоненко, дом 8, литер А.

Место нахождения Администрации района: 198095, Санкт-Петербург, пр. Стачек, дом 18.

Заведующий ДОУ: Малич Надежда Петровна

Учреждение работает по Лицензии на право осуществления образовательной деятельности № 2121 от 01.09.2016г. Срок действия лицензии - «бессрочно».

Юридический адрес (фактический адрес): Образовательного учреждения: 198215, Санкт-Петербург, бульвар Новаторов, дом 74, литер А.

Год ввода в эксплуатацию: 1967 год. Здание построено по типовому проекту.

Проектная мощность: 220 чел.

Режим работы: Образовательного учреждения: понедельник - пятница с 7.00. до 19.00.

Выходные дни: суббота, воскресенье и праздничные дни, установленные законодательством РФ. Все группы 12 часов пребывания.

Телефон/ факс: (812) 377-36-27; (812) 364-62-63.

Электронная почта: dou24.kir@obr.gov.spb.ru

Официальный сайт ДОУ: dou24.kirov.spb.ru

Структура групп ДОУ:

на декабрь 2023 года в ГБДОУ функционируют 12 групп общеразвивающей направленности:

2 группы для детей раннего возраста от 1 года 6 месяцев до 2 лет

2 группы для детей раннего возраста от 2 до 3 лет

2 группы для детей дошкольного возраста от 3 до 4 лет

2 группы для детей дошкольного возраста от 4 до 5 лет

2 группы для детей дошкольного возраста, от 5 до 6 лет

2 группы для детей дошкольного возраста от 6 до 7 лет.

Продолжительность и сроки пребывания на каждом этапе обучения (в группе) определяются возрастом воспитанника, и составляют, как правило, один год.

Наполняемость групп в течение отчетного периода соответствовала Государственному заданию на оказание государственных услуг на 2023 год и на плановый период 2024 и 2025 годов.

Фактический контингент воспитанников к декабрю 2023 года составил **261 человек.**

I. АНАЛИТИЧЕСКАЯ ЧАСТЬ

1. Оценка образовательной деятельности и организации образовательного процесса.

Деятельность учреждения направлена на:

- ✓ обеспечение равных возможностей полноценного развития каждого ребёнка в период дошкольного детства независимо от места проживания, пола, нации, языка, социального статуса, психофизиологических особенностей (в том числе ограниченных возможностей здоровья);
- ✓ обеспечение преемственности основных образовательных программ дошкольного и начального общего образования;
- ✓ создание благоприятных условий развития детей в соответствии с их возрастными и индивидуальными особенностями и склонностями развития способностей и творческого потенциала каждого ребёнка как субъекта отношений с самим собой, другими детьми, взрослыми и миром;
- ✓ объединение обучения и воспитания в целостный образовательный процесс на основе духовно - нравственных и социокультурных ценностей и принятых в обществе правил и норм поведения в интересах человека, семьи, общества;
- ✓ формирование общей культуры личности воспитанников, развитие их социальных, нравственных, эстетических, интеллектуальных, физических качеств, инициативности, самостоятельности и ответственности ребёнка, формирования предпосылок учебной деятельности;
- ✓ обеспечение вариативности и разнообразия содержания образовательных программ и организационных форм уровня дошкольного образования, возможности формирования образовательных программ различной направленности с учётом образовательных потребностей и способностей воспитанников;
- ✓ формирование социокультурной среды, соответствующей возрастным, индивидуальным, психологическим и физиологическим особенностям детей;
- ✓ обеспечение психолого-педагогической поддержки семьи и повышения компетентности родителей в вопросах развития и образования, охраны и укрепления здоровья детей; ✓ определение направлений для систематического межведомственного взаимодействия, а также взаимодействия педагогических и общественных объединений (в том числе сетевого).

В основу **приоритетов деятельности** были положены следующие факторы:

- учет государственной политики;
- особенности детей и кадрового состава дошкольного учреждения;
- учет запроса родителей;
- особенности региона.

Учреждение в своей работе опирается на **реализацию следующих задач**:

- охрана жизни и укрепление физического и психического здоровья детей;
- обеспечение познавательно-речевого, социально-личностного, художественно-эстетического и физического развития детей;
- воспитание с учетом возрастных категорий детей гражданственности, уважения к правам и свободам человека, любви к окружающей природе, Родине, семье;

- взаимодействие с семьями воспитанников для обеспечения полноценного развития детей;
- оказание консультативной и методической помощи родителям (законным представителям) по вопросам воспитания, обучения и развития детей.

Принципы построения образовательного процесса.

- Полноценное проживание ребенком всех этапов детства, обогащение (амплификация) детского развития; построение образовательной деятельности на основе индивидуальных особенностей каждого ребенка, в рамках которой ребенок активно выбирает содержание своего образования, становится субъектом образования (т.е. индивидуализация образования);
- содействие и сотрудничество детей и взрослых, признание ребенка полноценным участником образовательных отношений; поддержка инициативы детей в различных видах деятельности; сотрудничество с семьями воспитанников;
- приобщение детей к социокультурным нормам, традициям семьи, общества и государства;
- стимулирование познавательных интересов и действий ребенка в различных видах деятельности;
- соответствие условий, требований и методов возрасту и особенностям развития воспитанников;
- учет этнокультурной ситуации развития детей.

Образовательный процесс строится на основе законодательно-нормативных документов, оценки состояния здоровья детей, системы психолого-педагогических принципов, отражающих представление о самоценности дошкольного детства.

Содержание образовательного процесса в ГБДОУ № 24 определяется (ОПДО) Образовательной программой дошкольного образования ГБДОУ детского сада № 24 Кировского района Санкт-Петербурга (далее ОП ДО ГБДОУ), разработанной творческой группой педагогов ГБДОУ детского сада № 24, принимаемой и реализуемой им самостоятельно в соответствии с федеральным государственным образовательным стандартом дошкольного образования (ФГОС ДО) и соответствующей федеральной образовательной программой дошкольного образования (ФОП ДО) (приказ Министерства просвещения Российской Федерации от 25.11.2022 №1028 «Об утверждении федеральной образовательной программы дошкольного образования»).

Программа направлена на создание развивающей образовательной среды для детей раннего и дошкольного возраста (от 1 года 6 месяцев до 7 лет) открывающей возможности для позитивной социализации ребёнка, его всестороннего личностного развития, развития инициативы и творческих способностей, индивидуализации на основе сотрудничества с взрослыми и сверстниками в соответствующих дошкольному возрасту видах деятельности и учетом особых образовательных потребностей детей с ограниченными возможностями здоровья (далее по тексту – ОВЗ) в условиях совместного образования.

В Программе отражены содержание обучения и воспитания, особенности организации образовательной деятельности и образовательного процесса, учитывающие возраст детей и их образовательные маршруты, направленность групп, а также участие родителей (законных представителей) в реализации Программы.

На основании Федерального закона от 29 декабря 2012 г. № 273-ФЗ «Об образовании в Российской Федерации» (далее – Федеральный закон) в редакции от 29.09.2022г., принятой ФЗ-№304) в структуру Программы как «комплекса основных характеристик образования (объем, содержание, планируемые результаты) и организационно-педагогических условий, которые представлены в виде **учебного плана, календарного учебного графика, рабочих программ** учебных предметов, курсов, дисциплин (модулей), иных компонентов, оценочных и методических материалов, а также в предусмотренных настоящим Федеральным законом случаях» включается рабочая программа воспитания и календарный план воспитательной работы.

В каждой группе реализуется своя **Рабочая программа**, которая предназначена для осуществления образовательной деятельности с детьми конкретной группы детского сада, учетом возрастных и индивидуальных особенностей контингента.

Основной формой является игра и специфические виды детской деятельности. Акцент делается на интеграцию образовательных областей. Учебная деятельность осуществляется только в группах старшего возраста (5-7 лет).

1.1 Реализация ОП ДО ГБДОУ осуществляется ежедневно:

- в процессе организованной образовательной деятельности с детьми (занятий),
- в ходе режимных моментов,
- в процессе самостоятельной деятельности детей в различных видах детской деятельности,
- в процессе взаимодействия с семьями детей по реализации программы.

Образовательная деятельность в ДОУ осуществляется в соответствии с Календарным учебным графиком и Учебным планом. Образовательный процесс в ДОУ регламентируется перспективными и календарными планами, разрабатываемыми учреждением с учетом гигиенических требований к максимальной нагрузке на детей дошкольного возраста в организованных формах обучения.

В целях реализации регионального компонента петербургского дошкольного образования образовательным учреждением были выбраны 2 парциальные программы, соответствующие ФГОС ДО:

- «Первые шаги» Г.Т. Алифанова. Петербурговедение для малышей. От 3 до 7 лет.
- «Город на ладошке» Н.Г. Шейко, Е.Н. Коробкова. Культурно-образовательная программа

В целях отражения специфики социальных условий, в которых решаются педагогические задачи образовательного учреждения были выбраны 2 парциальные программы, соответствующие ФГОС ДО:

- «Основы безопасности детей дошкольного возраста» Р.Б. Стеркиной, Н.Н. Авдеевой, О.Л. Князевой.
- «Открытия Феечки Копеечки» Л.В. Любимова. Образовательная программа развития финансовой грамотности дошкольников. Для детей от 3 до 7 лет.

В целях реализации приоритетного художественно-эстетического направления деятельности образовательного учреждения в соответствии с Уставом ГБДОУ и лицензией на осуществление дополнительного образования в учреждении в 2023 году с учетом интересов, потребностей обучающихся, накопленного педагогического опыта, материально-технических возможностей ДОУ, квалификации педагогических работников, мнения

родительского сообщества в ГБДОУ № 24 реализуются 2 программы дополнительного образования, соответствующие ФГОС ДО:

- Дополнительная общеобразовательная общеразвивающая программа «Русская изба» для детей от 3 до 7 лет
- Дополнительная общеобразовательная общеразвивающая программа «В мире детского танца» для детей от 3 до 7 лет

Программа «Русская изба» рассчитана на детей с 3 до 7 лет. Данная программа направлена на развитие творческих способностей, познавательное и эстетическое развитие детей, с опорой на культурные традиции и инновационную направленность.

Программа по хореографии «В мире детского танца» ориентирована на детей в возрасте от 4 до 7 лет. Данная программа направлена на приобщение детей к миру танца и носит художественную направленность. Занятия танцем не только учат понимать и создавать прекрасное, они развивают образное мышление и фантазию, память и трудолюбие, прививают любовь к прекрасному и способствуют развитию всесторонне-гармоничной личности дошкольника.

Для реализации программ дополнительного образования в ДОУ организована работа кружков. Кружок «Русская изба» посещают все дети ДОУ от 3 до 7 лет, на безвозмездной основе. Кружок «В мире детского танца» все дети ДОУ от 4 до 7 лет, на безвозмездной основе.

Дополнительных **платных** образовательных услуг **ГБДОУ не оказывает.**

Программы имеют полное дидактическое и методическое обеспечение.

Для достижения оптимального уровня реализации ОП ДО ГБДОУ, на основе личностно-ориентированного и деятельностного подходов, педагогическим коллективом используются современные **развивающие технологии.**

Используемые технологии не нарушают целостности педагогического процесса, обеспечивают создание условий для физического развития, развития личности ребенка, творческих способностей, приобщение к общечеловеческим ценностям.

Педагоги использовали технологии обучения, направленные на реализацию индивидуально-ориентированного, личностно-ориентированного, гуманистического, культуросообразного и природосообразного подхода в обучении и воспитании: социо-игровые, технологии наглядного моделирования, технологии проектирования, создание проблемных ситуаций, собственно коррекционные технологии, психогимнастику, арт-терапию, нетрадиционные методы работы со сказкой (моделирование сказки, придумывание занимательных задач, считалок на основе сказки), технологии сотрудничества. Применяемые технологии, активизируют, интенсифицируют деятельность ребенка, помогают осуществить коррекционно-образовательные задачи. Педагоги владеют активными методами и приемами работы с детьми, применяют разнообразные формы организации детской деятельности.

Обучение и воспитание в ГБДОУ д/с № 24 осуществляются **на русском языке.**

С целью **создания условий для развития и поддержки одарённых детей** в дошкольном образовательном учреждении в 2023 году были организованы конкурсы, выставки:

- Выставка рисунков «Моё удивительное лето» (сентябрь) гр. № 9 и № 10
- Выставка открыток /Акция «Поздравь пожилого человека»/ (к Международному дню пожилых людей) (сентябрь) гр. № 5

- Выставка поделок «Пришелец с планеты «Грядка» (октябрь) гр. № 11
- Выставка рисунков «Красная книга Санкт-Петербурга» (октябрь) гр. № 9
- Выставка поделок «Дары Осени» (октябрь) гр. № 3
- Выставка поделок «Осенний натюрморт» (октябрь) гр. № 12
- Выставка поделок «Осенняя сказка» (октябрь) гр. № 7 и № 8
- Выставка рисунков – иллюстраций к известным русским скороговоркам (к Международному дню скороговорок) «Русский фольклор: скороговорки» (ноябрь) №9
- Выставка рисунков (к Всемирному дню домашних животных) «Мой домашний любимец» (ноябрь) гр. № 11
- Выставка совместного творчества воспитанников ДОУ и их родителей «Здравствуй, здравствуй, Новый год» (декабрь)
- Выставка совместного творчества – поделок «Такие разные новогодние волшебники» (декабрь) гр. № 9 и гр. № 10
- «Осенние подарки» – поделки из природного материала (совместное творчество детей и родителей) – во всех группах.
- «Наш любимый детский сад» – совместное творчество детей, родителей и педагогов.
- «Новогодние игрушки своими руками» – поделки (совместное творчество детей и родителей) – во всех группах.
- «Сказка на окне» – оформление окон к новогодним праздникам (совместное творчество детей, родителей и педагогов).
- «Весёлые снеговики» – поделки (совместное творчество детей и родителей) – старший дошкольный возраст.
- «Космос» – поделки (совместное творчество детей и родителей).
- «Пушкинская неделя» – витражи выполненные детьми по сказкам А.С. Пушкина.
- «Мой Петербург» – рисунки детей.

Результатом работы с одаренными детьми является ежегодное участие наших воспитанников в конкурсах разного уровня, это повышает их самооценку, помогает реализовать творческий потенциал и способствует успешной социализации:

- Конкурс рисунков «Клуб друзей мышонка» по мотивам сказки С. Маршака «Сказка о глупом мышонке» (Театр кукол «Бродячая собачка») Гараба Люда, Шокуто Кира.
- Городской конкурс елочной игрушки «Новогодний переполох» (Гатчинский дворец) Фефелова Эмилия, Гаврилова Катя, Шокуто Кира.
- Всероссийский фестиваль творческих работ из вторичного сырья «Особый взгляд» - Фефелова Эмилия, Гараба Люда, Чернова Вероника, Розина Катя.
- Городская *Межрегиональная* экологическая акция – конкурс «Чирик-кафе» номинация «Птичья столовая» Гран-при (коллективная работа).
- Городской конкурс прихваток «Подари тепло» III место Вакулич Тоня.
- II Открытый районный интернет – конкурс художественных работ ко Дню пожарной охраны «Профессия – Пожарный» Халимов Родион, Шакуто Кира, Фефелова Эмилия, Кулик Аня- участник
- Всероссийский конкурс рисунков «Марш парков». Участники: Смирных Егор, Иванов Илья, Абрамов Мирослав, Жороева Салиха
- Городской конкурс детских рисунков по мотивам произведений К.И. Чуковского (Петербургский дневник в рамках международного книжного салона) участники: Фефелова Эмилия, Гаврилова Катя, Абрамов Мирослав, Смирных Егор.

- Всероссийский творческий конкурс «День снеговика» (Высшая школа делового администрирования) Лосинская Олеся - 1 место, Мельников Юля и Солиева Зарина – 1 место,
- Районный конкурс чтецов среди дошкольников Кировского района Санкт-Петербурга «Разукрасим мир стихами» - 3 участника (победители дошкольного этапа).
- Районный хореографический конкурс «День танца» для детей старшего дошкольного возраста дошкольных образовательных учреждений Кировского района Санкт-Петербурга– коллектив «Звезда» –победитель (12 человек).
- Районный конкурс «Лучшая кормушка для птиц» - Никитин Никита (призёр)
- IV ОТКРЫТАЯ РАЙОННАЯ ВЫСТАВКА-КОНКУРС ДЕКОРАТИВНО-ПРИКЛАДНОГО И ИЗОБРАЗИТЕЛЬНОГО ТВОРЧЕСТВА ДЕТЕЙ И ПЕДАГОГОВ ОБРАЗОВАТЕЛЬНЫХ УЧРЕЖДЕНИЙ «КУКЛЫ РАЗНЫЕ И ПРЕКРАСНЫЕ – 2023» - 5 участников.
- Районный конкурс по музыкально-эстетическому развитию детей дошкольного возраста «До-ми-соль-ка» - 4 участника.

В целях профилактики дорожно-транспортного травматизма в течение года воспитанники, педагоги и родители ДОУ принимали участие в городских и районных профилактических акциях и флешмобах:

- «Внимание – дети!» - 120 участников;
- «Скорость – не главное!» - 50 участников;
- «Безопасные каникулы или Новый год по «Правилам» - 44 участника.
- «Засветись» - 38 участников.

Районный открытый фотоконкурс «Мой ребенок пассажир 2023» – 5 участников.

Районный этап регионального детского творческого конкурса «Азбука безопасности» по ПДДТТ номинация «Хореографическое искусство» - коллектив воспитанников ГБДОУ детского сада № 24 - 3 место.

В сентябре проходил традиционный *месячник безопасности на дорогах*. В каждой группе есть уголок безопасности, где в течение учебного года проводятся различные мероприятия (конкурсы, викторины и т.п.).

1.2. Анализ условий для сохранения здоровья детей.

Охрана и укрепление здоровья детей является важнейшей задачей в работе коллектива. Деятельность дошкольного учреждения в 2023 году была организована в соответствии с СП 2.4.3648-20 ("Санитарно-эпидемиологические требования к организациям воспитания и обучения, отдыха и оздоровления детей и молодежи" от 28.09.2020 N 28); СанПиН 2.3/2.4.3590-20 ("Санитарно-эпидемиологические требования к организации общественного питания населения" от 27.10.2020 N 32); СанПиН 1.2.3685-21 ("Гигиенические нормативы и требования к обеспечению безопасности и (или) безвредности для человека факторов среды обитания" от 28.01.2021 N 2); Постановлением Правительства Санкт-Петербурга № 121 от 13.03.2020 года «О мерах по противодействию распространению в Санкт-Петербурге новой коронавирусной инфекции (COVID-19)» и № 127 от 18.03.2020 года «О внесении изменений в постановление Правительства Санкт-Петербурга года от 13.03.2020 года № 121», а так же СП 3.1/2.4 3598-20 «Санитарно-эпидемиологические требования к устройству, содержанию и организации работы образовательных организаций и других объектов социальной инфраструктуры для детей и молодежи в условиях распространения новой коронавирусной инфекции (COVID-19)» от 30.06.2020 № 16: внесены изменения в режимы дня и приняты все меры для предотвращения распространения коронавирусной

инфекции (COVID-19).

В ГБДОУ учтены требования к оборудованию и содержанию территории, которая огорожена забором, озеленена. Территория имеет наружное электрическое освещение. Каждая группа имеет индивидуальный участок для прогулок детей, оснащенный игровым и спортивным оборудованием, которое систематически проходит проверку. Режим дня пребывания воспитанников в ГБДОУ соответствует возрастным особенностям детей и способствует их гармоничному развитию. С воспитанниками ДОУ два раза в день организуется прогулка на свежем воздухе. Во время прогулок с детьми проводятся подвижные игры и физические упражнения. При реализации Образовательной программы ГБДОУ № 24 учитывается регламент организации занятий в соответствии с возрастом воспитанников.

В учреждении функционирует лицензированный медицинский кабинет.

В ДОУ организована **Служба здоровья**, как форма взаимодействия специалистов по обеспечению условий для сохранения и укрепления здоровья всех участников образовательного процесса. Деятельность Службы здоровья направлена на:

- ✓ Мониторинг здоровья и образа жизни воспитанников и педагогов.
- ✓ Повышение готовности педагогов и специалистов к здоровьесберегающей деятельности.
- ✓ Внедрение здоровьесозидающих технологий воспитания и обучения.
- ✓ Совершенствование образовательных технологий и методики формирования физической, информационной, экологической, психологической, валеологической культуры воспитанников.
- ✓ Медицинское и санитарно-гигиеническое обеспечение образовательной среды и образовательного процесса.
- ✓ Создание условий для здорового питания.
- ✓ Содействие укреплению здоровья воспитанников и педагогов на основе разработки комплексного плана.

Система оздоровительной работы с детьми ведётся в пяти направлениях:

1. Использование вариативных режимов дня в ДОУ.

- Режим дня по возрасту детей группы.
- Щадящий режим /в адаптационный период, после перенесённых заболеваний.
- Коррекция учебной нагрузки.
- Дифференцированный режим.

2. Организация режима двигательной активности.

- Занятия физическими упражнениями в раннем возрасте проводят 2 раза в неделю. Физкультурные занятия для дошкольников проводят 2 раза в неделю в физкультурном зале, 1 раз в неделю проводится «Динамическая прогулка» (прогулка повышенной двигательной активности).
- Утренняя гимнастика.
- Физминутки.
- Динамические переменки.
- Бодрящая гимнастика после сна.
- Самостоятельная двигательная деятельность детей /в помещении и на воздухе.

3. Формирование основ гигиенических знаний и здорового образа жизни.

- Развитие представлений, навыков здорового образа жизни и поддержания здоровья.

- Формирование основ безопасности жизнедеятельности по программе Р.Б. Стеркиной и др. «Основы безопасности жизнедеятельности детей старшего дошкольного возраста».
- Воспитание общих и индивидуальных гигиенических навыков, навыков культуры еды.

4. Лечебно-профилактическая работа.

- Элементы закаливающих процедур: умывание прохладной водой; правильно организованная прогулка; физические упражнения, проводимые в лёгкой спортивной одежде в помещении и на открытом воздухе.
- Комплексы дыхательной гимнастики.
- Комплексы коррегирующей гимнастики (для глаз, для профилактики плоскостопия, для укрепления осанки, артикуляционная гимнастика).

5. Организация питания.

- Организации питания в детском саду уделяется особое внимание, т.к. здоровье детей невозможно обеспечить без рационального питания. Согласно санитарно-гигиеническим требованиям в детском саду организовано 4-х разовое питание детей: завтрак, II-ой завтрак (согласно меню), обед, полдник.
 - В учреждении действует пищеблок - оборудованная кухня для приготовления пищи (оборудование электрическое).
 - Прием пищи детьми осуществляется в групповых помещениях ДООУ.
 - При составлении меню-требования персонал руководствуется разработанным и утвержденным 10-ти дневным меню, технологическими картами с рецептурами и порядком приготовления блюд с учетом времени года.
 - Организация питания в детском саду сочетается с правильным питанием ребенка в семье. С этой целью родители ежедневно получают информацию о продуктах и блюдах, которые ребенок получает в течение дня в ДООУ.

В учреждении ведётся постоянная **работа по повышению уровня физического воспитания:**

- пополняется развивающая предметно-пространственная среда для двигательной деятельности детей, создаются соответствующие условия, как в помещении, так и на участке;
- повышается качество физического воспитания и уровень физической подготовленности детей к школе;
- растёт заинтересованность дошкольного учреждения во взаимодействии с семьями воспитанников по вопросам физкультурно-оздоровительной работы.

Летняя оздоровительная компания с 1 июня по 17 июля 2023 года прошла успешно.

В совокупности все направления работы способствуют:

- укреплению здоровья детей;
- повышению иммунитета;
- профилактике простудных заболеваний;
- активизации двигательной деятельности;
- развитию физических качеств;
- укреплению мышечного тонуса;

что оказывает положительное влияние на эмоциональное, познавательное развитие детей и качественную подготовку их к школе.

Важным показателем результатов работы ДОУ является физическое развитие и здоровье детей. Состояние здоровья детей оценивается по результатам медицинской документации.

Анализ заболеваемости по детскому саду за последние три года:

Показатели		2021	2022	2023
Списочный состав		284	280	261
Число заболеваний (общее)		422	447	482
<i>Ранний возраст</i>		179	179	160
<i>Дошкольный возраст</i>		243	268	322
Число пропусков 1 ребенком <u>по болезни</u>		5	5	5
Группы здоровья	I	19	17	15
	II	244	211	218
	III	18	51	25
	IV	3	1	3

В учреждении разработана система оздоровительной работы, ведётся постоянная работа по физическому развитию и воспитанию детей. Однако нужно заметить, что по сравнению с предыдущим (2022) годом, не смотря на уменьшение списочного состава выросло общее число заболеваний. Количество пропусков одним ребенком по болезни осталось без изменений. Но для обеспечения здоровьесбережения и здоровьесформирования в ДОУ, необходимо применение более высокотехнологичных методик, так же необходимо, чтобы все сотрудники ДОУ принимали участие в совершенствовании здоровьесберегающей и здоровьесформирующей образовательной среды с учетом современных условий, активно использовали инновационные здоровьесберегающие технологии, которыми не все педагоги владеют в полной мере. Так же процесс оздоровления не возможен без участия родителей. К сожалению, многие родители не рассматривают вопросы оздоровления своего ребенка как первостепенные. Часть из них не в полной мере обладает необходимыми знаниями по вопросам здорового образа жизни и обеспечения здоровья своему ребенку. Следовательно, педагогам ДОУ необходимо активнее вести просветительскую работу с семьями воспитанников, используя интересные родителям (законным представителям) формы взаимодействия, включая дистанционные.

1.3. Анализ взаимодействия ДОУ с социальными партнерами.

▪ Взаимодействие с родителями.

Во взаимодействии с семьей в ДОУ осуществлялось решение следующих задач:

- просвещение родителей по разным направлениям воспитания;
- совместная деятельность родителей и детей;
- индивидуальная работа с различными категориями семей.

Разрабатывая пути обновления педагогического процесса, учитывались тенденции социальных преобразований, запросы родителей, интересы детей, профессиональные возможности педагогов. Педагоги учреждения постоянно ищут пути вовлечения родителей в образовательный процесс, используя наряду с живым общением (безусловно, приоритетным) мастер-классы, выставки, проекты; современные технологии (Интернет-ресурсы, участие в

разработке и реализации совместных педагогических проектов, участие в управлении ДОУ – Совет родителей и др.). На протяжении всего периода родители воспитанников имели возможность участвовать в социально-значимой деятельности. В ходе сотрудничества, большая часть родителей хотели бы повысить степень своей компетентности в знаниях о своём ребёнке; о воспитании ребёнка в семье. 89% родителей (по результатам анкетирования) в целом удовлетворены работой ДОУ. Подтверждение этому – многочисленные положительные отзывы, благодарности и отсутствие обоснованных жалоб в адрес ДОУ.

Интересующую родителей информацию о деятельности учреждения они могли получить на официальном сайте ДОУ.

▪ **Сетевое взаимодействие**

Поставка питания в ГБДОУ осуществляется ООО «ТЗБ» «Петроградская» в соответствии с действующими натуральными нормами питания, нормативными актами Российской Федерации и Санкт-Петербурга по организации питания детей дошкольного возраста, требованиями законодательства в сфере санитарного благополучия населения. Контроль за организацией питания в 2023 учебном году осуществлялся заведующим, медицинским персоналом, бракеражной комиссией, созданной в ДОУ.

Медицинское обслуживание детей обеспечивается медицинским персоналом городской поликлиники № 88 - старшей медсестрой (Супрун Н.В.), врачом-педиатром (Суставовой Е.Д.) на основании договора о сотрудничестве и совместной деятельности. Медицинский персонал несет ответственность за здоровье и физическое развитие детей, проведение лечебно-профилактических мероприятий, соблюдение санитарно-гигиенических норм, режима и обеспечение качества питания.

В Целях повышения эффективности деятельности ДОУ в сфере профилактики и снижения уровня детского дорожно-транспортного травматизма ГБДОУ № 24 сотрудничает с ГБУ ДО ЦДЮТТ Кировского района Санкт-Петербурга.

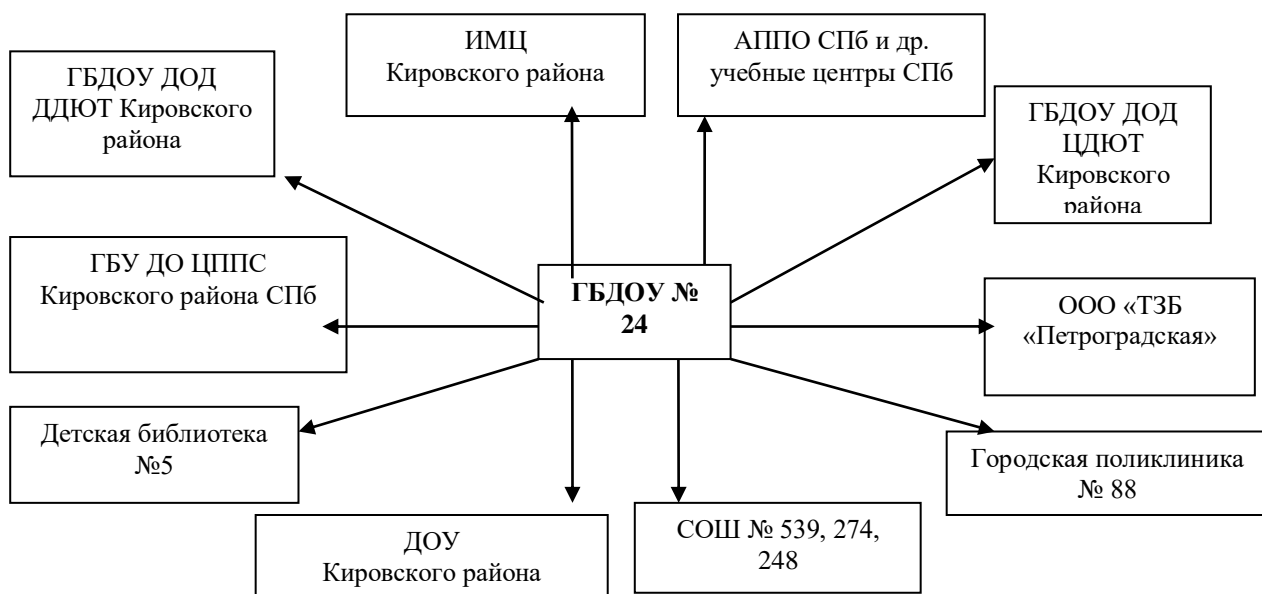
Дополнительное образование осуществляется ДДЮТ Кировского района, как естественное продолжение образовательного процесса, для мотивации познавательной активности детей, развития их способностей в различных видах деятельности.

В соответствии с годовым планом работы ГБДОУ детского сада № 24 Кировского района Санкт-Петербурга и договором о сотрудничестве №63/2023 с СПб ГБУ «Централизованной библиотечной системой Кировского района» с целью повышения информационных знаний, развития чтения, патриотического воспитания, формирования творчески и духовно развитой, социально-ориентированной личности ДОУ осуществляет взаимодействие с Детской библиотекой № 5.

ГБДОУ осуществляет взаимодействие с «Информационно-методическим центром Кировского района Санкт-Петербурга» и ГБУ ДО «Центром Психолого-Педагогического сопровождения Кировского района СПб» (ЦППС).

Работники ДОУ повышают свою квалификацию в АППО СПб и др. учебных центрах Санкт-Петербурга.

ДОУ взаимодействует с другими дошкольными учреждениями Кировского района, а также с ГБОУ СОШ № 539 Кировского района.



Вывод:

Сетевое взаимодействие осуществляется на удовлетворительном уровне. ДОУ использует возможности социальных институтов детства. С учреждениями-партнерами заключены договоры, проводятся мероприятия согласно утвержденному плану. Но для достижения общих целей необходимо повышать эффективность партнерских отношений, т.к. часто в работе наблюдается формальное отношение, инертная система взаимодействия дошкольного учреждения с социумом.

2. Оценка кадрового обеспечения.

2.1. Кадровое обеспечение образовательного процесса

В 2023 году образовательный процесс в соответствии со штатным расписанием осуществляли 30 педагогов. Из них: 24 воспитателя, 1 старший воспитатель, 1 музыкальный руководитель, 1 инструктор по физической культуре, 3 педагога дополнительного образования.

Характеристика по возрасту:

От 20 до 30 лет – 3 человека; от 30 до 40 лет: -12 человек; от 40 до 50 лет – 5 человека; от 50 до 60 лет - 7 человек; от 60 лет – 3 человек

Характеристика по стажу:

До 3 лет – 2 человека; от 3 до 5 лет – 3 человека; от 5 до 10 лет – 5 человек; от 10 до 15 лет – 7 человек; от 15 до 20 лет – 6 человек; от 20 лет и более – 7 человек.

Характеристика по образованию:

высшее образование - 16 человека (53%),
среднее специальное (профильное) – 14 человек (47%).

Характеристика по квалификационным категориям:

«Высшая» квалификационная категория – 12 человек (40%);
«Первая» квалификационная категория – 12 человек (40%);
«Соответствие занимаемой должности» – 1 человек (3%);
без категории – 5 человек (17%) – в соответствии п.22 ч.II приказа № 276.

Ведомственные награды:

Руководитель ОУ и 5 педагогов ДОО имеют ведомственные награды (20 %):
"Почетный работник общего образования Российской Федерации" – 3 человека,
"Почетный работник сферы образования Российской Федерации" – 1 человек,
"Почетный работник воспитания и просвещения Российской Федерации" – 2 человека.

Повышение квалификации:

С целью повышения профессионального уровня, в соответствии с Законом Российской Федерации РФ от 29.12.2012 № 273-ФЗ «Об образовании в РФ» и Профессиональным стандартом педагога (Приказ Минтруда и соц. защиты РФ от 18.10.2013 № 544Н), административный и педагогический персонал один раз в 3 года в обязательном порядке проходит курсы повышения квалификации по занимаемой должности. План переподготовки, повышения квалификации и аттестации педагогических кадров имеется и является составной частью годового плана.

Среди профессионально значимых личностных качеств педагога, можно выделить стремление к творчеству, профессиональному самосовершенствованию и повышению образовательного уровня.

Повышение профессионального уровня педагогических работников ДОО в 2023 году проходило в следующем формате:

- прохождение курсов повышения квалификации;
- участие в работе педагогических советов, семинарах, консультациях ДОО;
- участие в работе районных методических объединений (в дистанционном формате);
- самообразование педагогов;
- выявление, обобщение и распространение передового педагогического опыта;
- аттестация педагогов.

Уровень профессиональной компетентности в 2023 учебном году *на курсах повышения квалификации* повысили - 18 педагогов;

приняли участие *в разовых обучающих районных мероприятиях* (семинары, тренинги, мастер-классы) – 3 педагога;

в работе *ПДС, МО района* приняли участие – 6 педагогов.

В ДОО все педагогические работники – 30 человек (100 %) учреждения имеют документ о *повышении квалификации*, в соответствии с современными требованиями.

Методическая работа детского сада велась согласно годовому плану и Программе развития ГБДОУ. Коллектив ответственно и инициативно подходит к работе, престижным считается профессионализм и образование.

Вывод: В 2023 году учреждение **полностью укомплектовано педагогическими кадрами**. В ДОО сформирован профессионально грамотный и творческий коллектив.

Уровень квалификации педагогических работников образовательного учреждения для каждой занимаемой должности соответствует требованиям Профессионального стандарта «Педагог» по соответствующей должности.

План работы по организации применения профессиональных стандартов выполнен на 100 %. Все педагоги имеют соответствующий образовательный ценз и постоянно повышают свою квалификацию. Это позволяет говорить о высоком уровне потенциальной возможности педагогического коллектива работать в инновационном режиме.

Информационно-методическая работа

Информационно-методическая работа

Методическая работа - часть системы непрерывного образования, ориентированная на освоение педагогами содержания основной образовательной программы дошкольного образования; достижений науки и передового педагогического опыта, методов воспитания и образования детей, обеспечивающих реализацию программы дошкольного образования; повышение уровня готовности педагогов к организации и ведению образовательного процесса в современных социальных и экономических условиях; содействующая развитию у них рефлексивного педагогического мышления, включению педагогов в режим инновационной деятельности.

Целью методической работы в ДОУ является:

- Повышение качества образовательного процесса в соответствии с современными тенденциями;
- Развитие творческой индивидуальности, профессионального мастерства педагогов.

Функциональная деятельность методической службы в ДОУ выстроена по четырем основным направлениям: аналитическая деятельность; информационная деятельность; организационно-методическая деятельность; консультационная деятельность.

Все формы методической работы в ДОУ направлены на выполнение задач, сформулированных в Уставе, ООП ДО и годовом плане.

В целях **непрерывного повышения профессиональной компетентности педагогических работников ДОУ** по актуальным вопросам дошкольного образования в 2023 учебном году в Учреждении было организовано внутрифирменное обучение.

Наиболее интересные и эффективные мероприятия:

- Педагогический совет «Нравственно-патриотическое воспитание современного дошкольника»
- Семинар-практикум «Современные технологии дошкольного образования, реализуемые в ДОУ»
- Тренинг для воспитателей «О причинах возникновения конфликта «Воспитатель-родитель» и пути его решения воспитателем.

Педагогические работники ДОУ 2023 году **проявили себя в методической деятельности** (*в статусе выступающих, организаторов и ведущих) вне Учреждения:

Районный уровень:

- Курсы повышения квалификации для музыкальных руководителей района: ведущий Иванов К.В. (педагог дополнительного образования).
- Тренинг профессионального роста для начинающих старших воспитателей «Организация методического кабинета ДОУ»: Васильева И.Н. (старший воспитатель).
- Семинар-практикум для педагогов «Организация детской конференции как способ дистанционного взаимодействия с родителями» Левина Е.Г.(воспитатель)

Педагог дополнительного образования Иванов Константин Владимирович стал победителем районного конкурса педагогических достижений (2022-2023) в номинации «Творим. Выдумываем. Пробуем».

В течение учебного года был выявлен имеющийся в ДОО **эффективный педагогический опыт**, готовый к распространению:

- ✓ «Нетрадиционное оборудование детской прогулочной площадки для воспитательно-образовательного процесса в летний период», Михайлова А.А., Петрова А.А. (воспитатели),
- ✓ «Художественная герменевтика в детском саду: методы, приемы работы» Левина Е.Г. (воспитатель)
- ✓ «Развитие детской художественной одаренности средствами нетрадиционных техник изобразительного искусства (батик, витраж)» Михайлова А.А., Петрова А.А. (воспитатели).

Вывод: В ГБДОУ № 24 созданы условия для:

- **профессионального развития педагогических и руководящих работников**
- **консультативной поддержки педагогических работников и родителей по вопросам образования и охраны здоровья детей**
- **организационно-методического сопровождения процесса реализации Программы в соответствии с требованиями ФГОС ДО (п. 3.2.5. и 3.2.6; п. 3.4. «Требования к кадровым условиям реализации программы»).**

Однако в дальнейшем необходимо повышать активность педагогических работников в методической деятельности района и конкурсном движении.

3. Оценка управляющей системы.

Управление Образовательным учреждением строится на принципах единоначалия и коллегиальности, а также принципах демократичности, открытости, приоритета человеческих ценностей, охраны жизни и здоровья человека, свободного развития личности. Единоличным исполнительным органом ГБДОУ является руководитель – **заведующий ДОУ** – Малич Надежда Петровна.

Коллегиальные органы управления ГБДОУ создаются и действуют в соответствии с Уставом и положениями об этих органах. Коллегиальными органами управления ГБДОУ детского сада № 24 являются:

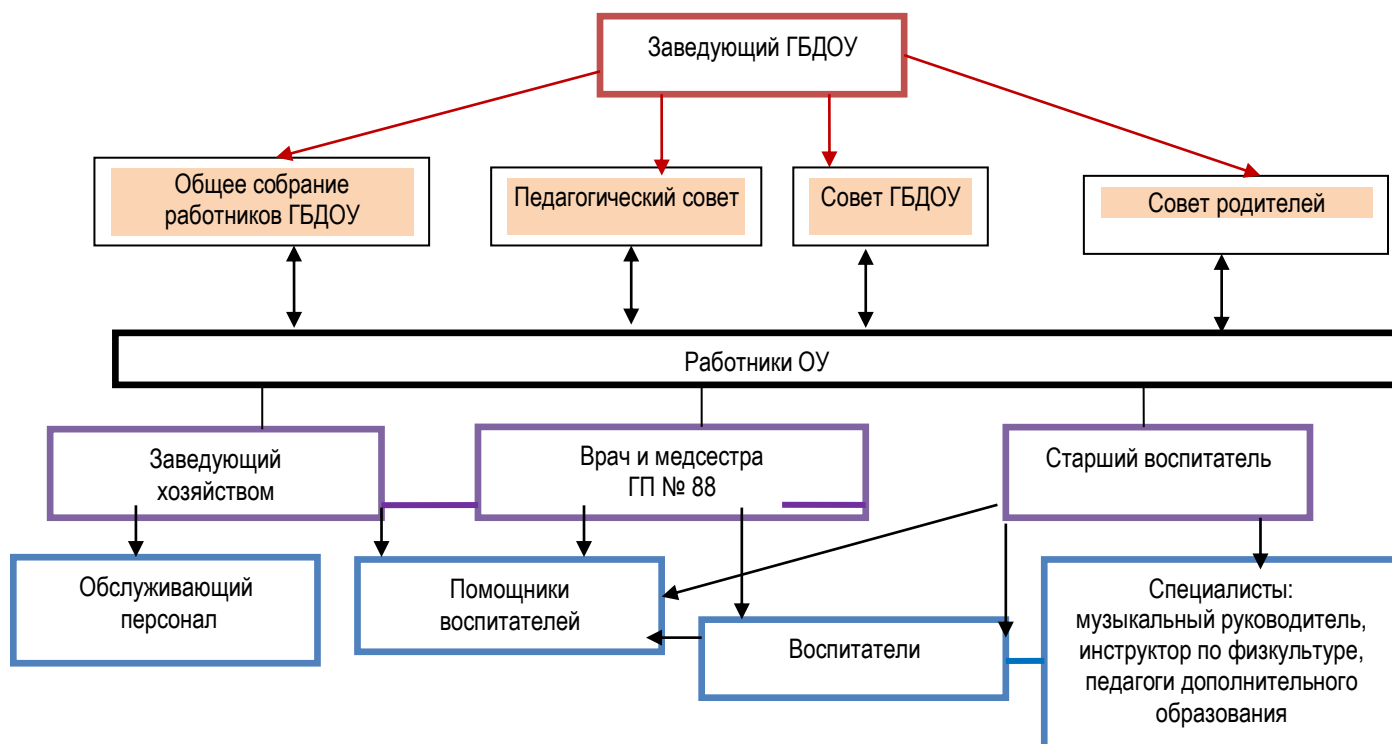
- Совет Образовательного учреждения, (далее – Совет),
- Педагогический совет Образовательного учреждения (далее – Педагогический совет),
- Общее собрание работников Образовательного учреждения, (далее – Общее собрание),
- Совет родителей.

Управление Образовательным учреждением осуществляется в соответствии с действующим законодательством, Уставом ГБДОУ детский сад № 24 Кировского района Санкт-Петербурга от 29.06.2015г. № 3165, а так же следующими локальными актами:

- ✓ Правила внутреннего трудового распорядка;
- ✓ Правила внутреннего распорядка обучающихся;
- ✓ Коллективный договор Учреждения;
- ✓ Должностные инструкции сотрудников;
- ✓ Положение о порядке оформления возникновения, приостановления и прекращения отношений между ГБДОУ и родителями (законными представителями) несовершеннолетних воспитанников;
- ✓ Положение о бракеражной комиссии;
- ✓ Положение о Совете по питанию;
- ✓ Положение о порядке приема, зачисления и отчисления воспитанников;

- ✓ Положение о комиссии по урегулированию споров между участниками образовательных отношений;
- ✓ Положение о распределении фонда надбавок и доплат стимулирующего характера работникам;
- ✓ Положение о Порядке проведения самообследования;
- ✓ Положение о премировании работников;
- ✓ Положение о системе оплаты труда работников;
- ✓ Положение об Общем собрании работников ГБДОУ;
- ✓ Положение о Совете образовательного учреждения;
- ✓ Положение о Педагогическом совете;
- ✓ Положение о методико-педагогическом совещании в группах раннего возраста;
- ✓ Положение о проведении внутреннего мониторинга;
- ✓ Положение о защите персональных данных воспитанников и их родителей;
- ✓ Положение об официальном сайте в сети Интернет;
- ✓ Положение о Совете родителей (законных представителей);
- ✓ Положение о наставничестве;
- ✓ Положение о публичном докладе;
- ✓ Положение о рабочей программе педагога;
- ✓ Положение о комиссии по противодействию коррупции.

Структура управления



Цели деятельности и управления ДОУ конкретны, реально достижимы и обеспечивают работу учреждения в режиме развития.

В 2023 году Учреждение осуществляло свою деятельность на основании установленной нормативно-правовой базы, а так же:

- Устава ГБДОУ детского сада № 24 Кировского района Санкт-Петербурга;
- Лицензии на осуществление образовательной деятельности;
- Образовательной программы дошкольного образования ГБДОУ детского сада № 24 Кировского района Санкт-Петербурга;
- Рабочих программ педагогов;
- Рабочей программы воспитания ГБДОУ детского сада № 24 Кировского района Санкт-Петербурга;
- Годового плана воспитательно-образовательной работы учреждения;
- Программы развития учреждения на период 2021-2025 г.г.

Вывод:

В результате комплексного исследования системы управления ДОУ было выявлено, что в детском саду существует достаточно эффективная, профессиональная, компетентная система административного и оперативного управления коллективом.

Положительные результаты управленческой деятельности выражаются в укреплении материально – технической базы учреждения, подборе качественного состава педагогических кадров, введении инноваций в педагогический процесс, совершенствовании методической работы, контроля и диагностики. Данная система управления дала устойчивые положительные результаты в реализации приоритетных направлений ДОУ и в решении важных вопросов, касающихся совершенствования образовательной деятельности учреждения и корректировки в случае необходимости. Успешная работа управленческой системы ГБДОУ № 24 помогла обеспечить сопровождение реализации ФГОС ДО. Сформированная нормативно-правовая база позволяет осуществлять образовательный процесс и управленческую деятельность в соответствии с современными требованиями. Основные нормативные документы Учреждения соответствуют федеральным и региональным нормативным документам и образовательной деятельности ГБДОУ. В ГБДОУ № 24 создана структура управления в соответствии с целями и содержанием работы учреждения.

4. Оценка условий осуществления образовательного процесса.

Согласно одной из задач, стоящих перед ДОУ: трансформация и обогащение образовательной среды, позволяющей обеспечить вариативность и многообразие образовательных маршрутов развития ребёнка, необходимым условием является совершенствование развивающей предметно-пространственной среды.

4.1. Развивающая предметно-пространственная среда.

РППС рассматривается как часть образовательной среды и фактор, обогащающий развитие детей. РППС ГБДОУ выступает основой для разнообразной, разносторонне развивающей, содержательной и привлекательной для каждого ребенка деятельности. РППС создает возможности для учета особенностей, возможностей и интересов детей, коррекции недостатков их развития.

РППС включает организованное пространство:

- территория ГБДОУ;
- групповые комнаты;
- специализированные, технологические, административные и иные помещения.

Материалы, оборудование, электронные образовательные ресурсы и средства обучения и воспитания, охраны и укрепления здоровья детей дошкольного возраста:

Развивающая предметно-пространственная среда является важным фактором воспитания и развития ребенка, обеспечивающим максимальную реализацию Программы.

РППС ДОУ построена в соответствии с возрастными особенностями, с учетом охраны и укрепления здоровья детей, с учетом особенностей и коррекции недостатков их развития. В группах созданы условия для различных видов детской активности (игровой, продуктивной, познавательно-исследовательской, двигательной деятельности и др.), как самостоятельной, так и совместной деятельности воспитанников со взрослыми и сверстниками.

Все помещения оснащены необходимым оборудованием и средствами обучения для реализации образовательной программой дошкольного образования.

Среда отличается динамичностью, многофункциональностью и обеспечивает функциональный и эмоциональный комфорт в соответствии с потребностями детей. Оформление предметной среды соответствует требованиям СанПиН по цветовой гамме, расположению предметов мебели в пространстве групповых и спален. Расстановка мебели, оборудования, игровых и обучающих материалов в группах ДОУ в соответствии с потребностями возраста. Мотивирующая развивающая предметно-пространственная среда в каждой возрастной группе детского сада имеет отличительные признаки, а именно: - для третьего года жизни – это достаточно большое пространство для удовлетворения потребности в активном движении; - в группе четвертого года жизни - это насыщенный центр сюжетно-ролевых игр с ролевыми атрибутами; - в отношении детей среднего дошкольного возраста учитываем их потребность в игре со сверстниками и особенность уединяться; - в старшей группе предлагаем детям игры, развивающие восприятие, память, внимание.

РППС организуется по принципу небольших полузамкнутых микропространств, для того чтобы избежать скученности детей и способствовать играм подгруппами в 3-5 человек. Все материалы и игрушки располагаются так, чтобы не мешать свободному перемещению детей, создать условия для общения со сверстниками. Предусмотрено использование боковых и задних поверхностей мебели для создания дополнительных возможностей детского рисования, развития мелкой моторики или общения (грифельные или магнитные доски, фланелеграфы, выставки рисунков или детских фотографий и пр.), размещение зон самопрезентаций детей (выставок детских рисунков и поделок и пр.) на «уровне ребенка», размещение табличек-рисунков, помогающих ребенку и родителю сориентироваться в пространстве ДОУ. Помещения ДОУ оборудованы трансформируемой мебелью (столы, скамейки и пр.), отвечающей современной культуре и способствующей быстрой смене ситуации в игровом сюжете, игрушками, поделочными материалами, образцами прикладного народного творчества, иллюстративными материалами. Имеются дидактические игры, сюжетные игровые наборы и игрушки для развития детей в разных видах деятельности, конструкторы и игровые строительные наборы, коллекции минералов, природных материалов, мини-лаборатории, игровое оборудование для игр малой подвижности, различные средства изобразительности и организации индивидуальной физкультурной работы с детьми. Весь материал качественный и безопасный, находится в доступных для детей местах. Для реализации *гендерных* подходов к воспитанию детей предметно-развивающая

среда создана с учетом интересов мальчиков и девочек. Среда конструируется таким образом, чтобы ребенок в течение дня мог найти для себя увлекательное дело, занятие.

Предметная среда всех помещений оптимально насыщена, выдержана мера «необходимого и достаточного» для каждого вида деятельности, представляет собой «поисковое поле» для ребенка, стимулирующее процесс его развития и саморазвития, социализации и коррекции.

Групповые комнаты, включают игровую, познавательную, обеденную зоны. При создании предметно-развивающей среды воспитатели учитывают возрастные, индивидуальные особенности детей своей группы. Образовательные задачи развития и воспитания детей решаются с учетом возможностей имеющего пространства.

Во всех группах созданы центры активности детей, которые обеспечивают все виды детской деятельности.

При проектировании РППС учитывается:

- местные этнопсихологические, социокультурные, культурно-исторические и природно-климатические условия,
- возраст, уровень развития детей и особенности их деятельности, содержание образования;
- задачи образовательной программы для разных возрастных групп;
- возможности и потребности участников образовательной деятельности (детей и их семей, педагогов и других сотрудников, участников сетевого взаимодействия и других участников образовательной деятельности).

Все пространство помещений предназначенных для детского контингента доступно детям, в том числе детям с ограниченными возможностями здоровья (ОВЗ).

Для детей с ОВЗ может быть использована, имеющаяся мебель, позволяющая заниматься разными видами деятельности, общаться и играть со сверстниками. В ГБДОУ детский сад № 24 обеспечена доступная среда в групповых помещениях первого этажа.

Игрушки, дидактический материал, игры для поддержания и развития игровой деятельности располагаются в поле зрения и восприятия ребенка (по высоте - на расстоянии вытянутой руки ребенка). Это дает возможность ребенку, даже с ОВЗ самостоятельно подбирать необходимые для выбранной им деятельности предметы.

В учреждении реализуется программа «Доступности объекта социальной инфраструктуры для инвалидов и других маломобильных групп населения» в связи с чем, принят ряд мер:

- для маломобильных групп населения
 - произведено устройство стационарного пандуса;
 - установлены поручни откидные с держателем возле унитазов (в группах на первом этаже);
 - установлены противоскользящие накладки на ступенях лестниц
- для инвалидов с нарушением зрения
 - установлена тактильная табличка у входа в ГБДОУ с сведениями об организации и режиме работы;
 - выделены цветом первая и последняя ступени лестниц. № ОСИ 6744 размещенные на сайте city4you.spb.ru

В ГБДОУ детский сад № 24 обеспечена доступная среда в групповых помещениях первого этажа, где осуществляется образовательная деятельность.

В ДОУ осуществлен доступ к информационным системам и информационно-телекоммуникационным сетям, приспособленным для использования **инвалидами и лицами с ограниченными возможностями здоровья.**

Вывод:

РППС ДОО соответствует:

- требованиям ФГОС ДО;
- образовательной программе ДОО;
- материально-техническим и медико-социальным условиям пребывания детей в ДОО;
- возрастным особенностям детей;
- воспитывающему характеру обучения детей в ДОО;
- требованиям безопасности и надежности.

В соответствии с ФГОС ДО РППС должна быть содержательно насыщенной; трансформируемой; полифункциональной; доступной; безопасной, вариативной.

РППС обеспечивает условия для эмоционального благополучия детей и комфортной работы педагогических и учебно-вспомогательных сотрудников

В оснащении РППС используются элементы цифровой образовательной среды, интерактивные площадки как пространство сотрудничества и творческой самореализации ребенка и взрослого (официальный сайт ДОО, электронная почта, система электронного документооборота, система дистанционного обучения и пр. _

4.2. Учебно-методическая оснащенность

Учебно-методическая оснащенность детского сада позволяет педагогам проводить воспитательно-образовательный процесс на достаточно хорошем уровне. Учреждение располагает учебно-методической литературой для реализации программ, по которым осуществляется образовательный процесс, имеется достаточно литературы по организации взаимодействия с родителями, а так же дидактических пособий, необходимых для работы с детьми.

Библиотека методической литературы расположена в методическом кабинете учреждения, где ведется учет движения имеющейся литературы и методического материала. В наличии паспорт методического кабинета.

В 2023 году методический кабинет детского сада и группы пополнялись (по необходимости):

- методической и справочной литературой;
- наглядно-дидактическими пособиями к программе;
- демонстрационным материалом;
- методическими разработками воспитателей и специалистов;
- разработками педсоветов и семинаров;
- инструктивно - методическими материалами по дошкольному воспитанию;
- конспектами НОД, сценариев праздников, развлечений, спортивных мероприятий;
- фото и видеоматериалами о работе детского сада.

Кроме того в ДОО создан банк методических электронных ресурсов, который является востребованным и постоянно пополняется педагогами.

В каждой группе в наличии большой арсенал методической и детской художественной литературы, подобранный в соответствии с современными требованиями, возрастными особенностями детей конкретной группы.

4.3. Информационное обеспечение образовательного процесса

В дошкольном образовательном учреждении созданы условия для информатизации образовательного процесса.

Функционирование информационной образовательной среды в ДОУ для организации процесса управления, методической, педагогической деятельности обеспечивается следующим:

- ✓ технические и аппаратные средства
- ✓ сетевые и коммуникационные устройства: возможность выхода в Интернет, связь с сервером
- ✓ программные средства: операционные системы – Windows7; автоматизированные программные продукты – Вижен-софт, Параграф
- ✓ подключение к электронной системе «Образование» ЗАО «МЦФЭР», «ГИС»

В групповых (№9, №10, №11, №12) и прочих помещениях (музыкальный зал, кабинет дополнительного образования административные кабинеты: заведующего, завхоза, старшего воспитателя, делопроизводителя) имеется оборудование для использования информационно-коммуникационных технологий в образовательном процессе (стационарные и мобильные компьютеры, интерактивное оборудование, принтеры и т. п.). Четыре групповые, а также иные помещения ДОУ подключены к сети Интернет с учетом регламентов безопасного пользования Интернетом и психолого-педагогической экспертизы компьютерных игр. Компьютерно-техническое оснащение ДОУ используется для различных целей: - для демонстрации детям познавательных, художественных, мультипликационных фильмов, литературных, музыкальных произведений и др.; - для поиска в информационной среде материалов, обеспечивающих реализацию образовательной программы; - для предоставления информации о Программе семье, всем заинтересованным лицам, вовлеченным в образовательную деятельность, а также широкой общественности; - для обсуждения с родителями (законными представителями) детей вопросов, связанных с реализацией Программы.

Наличие современной информационно-технической базы:

- Компьютеры – 11 шт. (7 компьютеров подключены к сети Интернет);
ТСО: многофункциональный принтер – 6 шт.; мультимедийный проектор – 7 шт.; лазерный принтер – 1 шт.; сканер – 1 шт.; ламинатор – 1 шт.; магнитофон – 14 шт.; музыкальный центр – 2 шт.; электронное пианино – 1 шт.; синтезатор – 1 шт.; телефон/факс – 2.

В 2023 году сотрудники ДОУ активнее использовали **возможности дистанционной работы со всеми участниками образовательных отношений.**

Для педагогов:

Создан банк ЭОР (со ссылками), страницы на официальном сайте ДОУ, чат «Педагоги ДОУ 24», канал «Сферум».

Для родителей:

Созданы группы ВКонтакте, Беседы, официальный сайт ДОУ (с полезными ссылками)

Используемые ресурсы: Сеть Интернет, Zoom, Эл. почта, Чаты

Создан официальный сайт ДОУ: dou24.kirov.spb.ru

4.4. Материально-техническая база образовательного учреждения

Детский сад расположен в кирпичном 2-х этажном здании, построенном по типовому проекту. Здание светлое, имеется центральное отопление, вода, канализация, сантехническое

оборудование в удовлетворительном состоянии. В учреждении учтены требования к оборудованию и содержанию территории детского сада.

ГБДОУ № 24 размещено среди многоэтажной жилой застройки. Имеет самостоятельный земельный участок 4595 м², территория которого ограждена забором высотой 1,5 м. и вдоль него — зелеными насаждениями (деревья и кустарники с ядовитыми плодами отсутствуют).

Территория ДОУ озеленена, на ней выделены зоны: физкультурно-спортивная, зона прогулочных участков 12 групп. Зона застройки включает в себя основное здание. Физкультурно-спортивная зона представлена площадкой, со спортивно-игровым оборудованием, площадка имеет травяной покров. Зона прогулочных участков размещается вблизи зеленых насаждений. Она включает площадки (по количеству групп – 12) для подвижных игр и тихого отдыха. Для защиты детей от солнца и осадков оборудованы веранды. Групповые площадки оснащены игровым оборудованием. В целях обеспечения условий для организации культурных (культурно-образовательных) практик дошкольников во время прогулок на территории ДОУ организованы площадки с развивающим оборудованием:

- 1). «Метеостанция»;
- 2). «Музыкальная площадка»;
- 3). «Театральная площадка»;
- 4). «Арт- площадка».

Техническое состояние здания, его внутренних помещений и территории детского сада поддерживается в стабильном состоянии. Въезды и входы на территорию ДОУ асфальтированы. Вход в здание оборудован двойным тамбуром.

В учреждении создана уютная, комфортная и теплая обстановка и для воспитанников и родителей, также для педагогов, что обеспечивает создание позитивных условий для развития воспитанников и общения с родителями.

Воспитанники имеют возможность посещать музыкальный зал, физкультурный зал, кабинеты дополнительного образования: «Русская изба», «Театральная студия», «Развивающие игры», «ОБЖ», расположенные на первом этаже.

○ **Сведения о медико-социальном обеспечении:**

Медицинский блок включает в себя медицинский, процедурный кабинет, и оснащен необходимым медицинским инструментарием, набором медикаментов.

Старшей медицинской сестрой ведется учет и анализ общей заболеваемости воспитанников, анализ простудных заболеваний, проводятся профилактические мероприятия:

- осмотр детей во время утреннего приема;
- антропометрические замеры
- анализ заболеваемости 1 раз в месяц, в квартал, 1 раз в год;
- ежемесячное подведение итогов посещаемости детей.
- лечебно-профилактические мероприятия с детьми и сотрудниками.

Особое внимание уделяется контролю за качеством и срокам реализации поставляемых продуктов: наличие сертификатов, соблюдение товарного качества, условий хранения.

Организация питьевого режима соответствует требованиям СанПиН. В ежедневный рацион детей включаются овощи, рыба, мясо, молочные продукты, фрукты. Анализ выполнения норм питания проводится ежемесячно.

Меню обеспечивает: сбалансированность детского питания, удовлетворенность суточной потребности детей в белках, жирах и углеводах, суточные нормы потребления продуктов.

Контроль за организацией питания осуществляется ежедневно старшей медсестрой и бракеражной комиссией. Оценка медико-социального обеспечения показала его соответствие к предъявляемым требованиям.

○ **Соблюдение в ДОУ мер противопожарной и антитеррористической безопасности:**

Основными направлениями деятельности администрации детского сада по обеспечению безопасности в детском саду всех участников образовательных отношений является:

- пожарная безопасность
- антитеррористическая безопасность
- обеспечение выполнения санитарно-гигиенических требований
- охрана труда.

В ДОУ имеются и поддерживаются в состоянии постоянной готовности первичные средства пожаротушения: огнетушители, пожарные краны. Работниками учреждения строго соблюдаются требования к содержанию эвакуационных выходов.

В соответствии с Федеральным законом и Правилами Пожарной безопасности, на каждом этаже вывешены планы эвакуации людей при пожаре. В соответствии с планом 4 раза в год в ГБДОУ проводятся учебно-тренировочные занятия (эвакуация) для отработки действий персонала и воспитанников в случае пожара и ЧС, а также целевые инструктажи.

В ГБДОУ функционирует объектовая станция программно-аппаратного комплекса – ПАК «Стрелец – Мониторинг».

В целях соблюдения антитеррористической безопасности в детском саду установлены домофоны, сигнал тревожной кнопки, камеры внутреннего и наружного видеонаблюдения.

В учреждении введен в действие контрольно-пропускной режим, который действует в соответствии с современными требованиями.

Главной целью по охране труда в детском саду является создание и обеспечение здоровых и безопасных условий труда, сохранение жизни и здоровья работающих в процессе труда, и организованного отдыха.

○ **Сведения о наличии помещений для организации образовательной деятельности, их назначение.**

Количество помещений: групповых – 12; спален – 4; дополнительных помещений для проведения практических занятий – 5 (физкультурный зал, музыкальный зал, кабинеты дополнительного образования); административных помещений – 5 (кабинет заведующего, методический кабинет, кабинет завхоза, кабинет делопроизводства, медицинский кабинет с процедурным и изолятором); служебных помещений – 2 (пищеблок, прачечная).

Групповые помещения

организация совместной образовательной деятельности с детьми в режимных моментах и на занятиях

- Групповые комнаты, включают игровую, познавательную, обеденную зоны. При создании предметно-развивающей среды воспитатели учитывают возрастные, индивидуальные особенности детей своей группы. Группы пополняются современным игровым оборудованием, современными информационными стендами.

- Предметная среда всех помещений оптимально насыщена, выдержана мера «необходимого и достаточного» для каждого вида деятельности, представляет собой «поисковое поле» для ребенка, стимулирующее процесс его развития и саморазвития, социализации и коррекции. В ДОО не только уютно, красиво, удобно и комфортно детям, созданная развивающая среда открывает нашим воспитанникам весь спектр возможностей, направляет усилия детей на эффективное использование отдельных ее элементов.
- *Центр творческих игр* (игровое оборудование и материалы для сюжетно-ролевых, театрализованных, режиссерских, строительно-конструктивных игр).
- *Центр речевой активности* (наборы картинок, иллюстраций, открыток; настольно-печатные игры;
 - детские художественная литература и энциклопедии;
 - кубики с буквами и др.)
- *Центр природы и экспериментирования* (оборудование для опытов, игр-экспериментирований, игр с песком; настольно-печатные игры природоведческого характера; календари наблюдений и др.)
- *Центр логико-математического развития* (развивающие интеллектуальные игры; геометрические конструкторы, мозаика; кубики с цифрами и знаками; весы, линейки и др.)
- *Центр изобразительного творчества* (изобразительный материал для рисования, лепки, аппликации, художественного труда, детского дизайна; выставки детского творчества, народных мастеров и др.)
- *Центр двигательной активности* (атрибуты для подвижных и спортивных игр, проведения гимнастики - мячи, ленты, обручи, флажки; «Серсо», «Футбол», «Хоккей» и др.)

Групповые приемные:

оказание консультативной и методической помощи родителям по вопросам воспитания и развития детей.

- Наглядно-информационные материалы для родителей (стенды, папки-передвижки, ширмы и др.)
- Выставки детского творчества.
- Выносной материал для прогулок.

Музыкальный зал:

организация образовательной деятельности, проведение индивидуальной работы с детьми по музыкальному воспитанию;

проведение тематических досугов, развлечений, театральных представлений, праздников;

проведение педсоветов, семинаров, собраний и других мероприятий с кадрами;

проведение родительских собраний и других мероприятий для родителей.

- Библиотека методической литературы, сборники нот
- Подборка дисков с музыкальными произведениями
- Музыкальный центр
- Электронное пианино
- Мультимедийный проектор с экраном
- Детские музыкальные инструменты

- Музыкальные игрушки
- Музыкально-дидактические игры и пособия
- Различные виды театров
- Ширмы для кукольных театров
- Атрибуты и детские костюмы
- Занавес

Физкультурный зал: организация физкультурной работы с детьми, проведение массовых физкультурно-оздоровительных мероприятий

- Мелкое физкультурное оборудование:
мячи, кольца, обручи, мешочки с грузом, кубики, гантели, гимнастические палки и др.
- Спортивное оборудование для разных видов движений: прыжков, метания, лазания
- Маты
- Канаты
- Эспандеры
- Сетка для игр с мячом
- Ворота

Театральная студия

проведение репетиций театральных постановок проведение игр драматизаций.

- Подборка театральных костюмов, декораций, атрибутов
- Ширмы
- Театр БИ-БА-БО (наборы кукол к различным сказкам)

Кабинет развивающих игр

организация совместной образовательной и игровой деятельности с детьми (СОД),
организация непрерывной образовательной деятельности (НОД) по подгруппам.

- Подборка игр, пособий, демонстрационного и раздаточного материала по темам:
 - ОБЖ,
 - петербурговедение,
 - развивающие игры Воскобовича,
 - народно-прикладное творчество,
 - искусство.

Русская изба

организация совместной образовательной деятельности с детьми и непрерывной образовательной деятельности (НОД) по приобщению детей к русской народной культуре, ведение кружка.

- Подборка дидактического материала, пособий, игр по приобщению детей к русской народной культуре
- Выставки
- Предметы народных промыслов, русской культуры, быта
- Мультимедийный проектор
- Интерактивная доска

Методический кабинет

оказание методической помощи педагогам, организация различных форм методической работы с кадрами, оформление выставок различной тематики (методические, дидактические

и др. материалы), оказание консультативной и методической помощи родителям и педагогам ГБДОУ.

- библиотека педагогической и методической литературы
 - подборка игр, пособий, демонстрационного и методического материала по образовательным областям
 - компьютер
 - ксерокс
 - принтер
- **Наличие современной информационно-технической базы:**
- Компьютер –11 шт. (3 компьютера подключены к сети Интернет);
 - Мультимедийный проектор – 7 шт.;
 - Интерактивная доска – 5 шт.;
 - Многофункциональный принтер – 6 шт.;
 - Лазерный принтер – 1 шт.;
 - Сканер – 1 шт.;
 - Ламинатор – 1 шт.;
 - Магнитофон – 14 шт.;
 - Музыкальный центр – 2 шт.;
 - Фортепиано - 1 шт.;
 - Электронное пианино – 1 шт.;
 - Телефон/факс – 2
- Электронная почта: dou24.kir@obr.gov.spb.ru
Официальный сайт ДОУ: dou24 kirov.spb.ru

- **Динамика изменений материально-технического состояния образовательного учреждения за 2023 год:**
1. В течение 2023 учебного года заключались договора с организациями:
 - медосмотр сотрудников;
 - обучение сотрудников;
 - поставка моющих средств;
 - поставка бумаги для оргтехники;
 - поставка гигиенической бумажной продукции;
 - поставка канцелярских товаров;
 - поставка посуды;
 - поставка игрушек;
 - поставка рабочих станций в медицинский кабинет и кабинет заведующего.
 2. В начале учебного года были заключены договора с родителями вновь поступивших детей.
 3. Произведен достаточный объем хозяйственных работ и работ по улучшению условий труда.
 5. Хозяйственное сопровождение образовательного процесса осуществлялось без перебоев.
 6. Весь товар сертифицирован, годен к использованию в ДОУ.

7. Оформление отчетной документации по инвентарному учету, списанию и материальных ценностей проходило своевременно, согласно плану бухгалтерии ДОУ и локальными документами.

Вывод: Анализ оценки учебно-методического и информационного обеспечения, а так же материально-технической базы ГБДОУ детского сада № 24 показал, что в учреждении созданы условия для обеспечения реализации ОП ДО в соответствии с требованиями ФГОС ДО (п. 3.5.«Требования к материально-техническим условиям реализации основной образовательной программы дошкольного образования», п.3.3. «Требования к развивающей предметно-пространственной среде»), но созданные условия необходимо постоянно улучшать, вносить изменения и корректировки в соответствии с современными требованиями (внедрением ФОП ДО), совершенствуя материально-техническую базу учреждения, внедряя инновационные средства, таким образом увеличить динамику развития МТБ учреждения.

4.5. Поступление и расходование средств

Финансирование Образовательного учреждения осуществляется на основе нормативов субъекта РФ – города федерального значения - Санкт-Петербурга, определяемыми по данному виду и категории Образовательного учреждения, в том числе контингента Образовательного учреждения, в соответствии с действующим законодательством. В целях обеспечения образовательной деятельности в соответствии с его Уставом, имущество закрепляется за Образовательным учреждением на праве оперативного управления. Имущество, закрепляемое за Образовательным учреждением, является государственной собственностью субъекта РФ - Санкт-Петербурга.

Как и все государственные образовательные учреждения, наш детский сад получает бюджетное нормативное финансирование.

Бюджетное финансирование в 2022 и 2023 году распределялось следующим образом:

Наименование статей расходов	Утверждено на 2022 год (руб.)	Утверждено на 2023 год (руб.)
Заработная плата, Начисления на выплаты по оплате труда	45 060 524	50 396 628,27
Расходы на закупку товаров, работ, услуг Всего:	15 221 556,94	17 146 969,58
Из них:		
<i>Коммунальные услуги и услуги связи</i>	<i>2 400 590,98</i>	<i>2 186 400,00</i>
<i>Услуги по содержанию имущества (ТО оборудования и систем, вывоз мусора, замеры микроклимата и т.д.)</i>	<i>2 008 013,29</i>	<i>3 732 562,56</i>
<i>Увеличение стоимости материальных запасов(канцелярские товары, мягкий инвентарь и т.д.)</i>	<i>1 375 344,58</i>	<i>932 544,00</i>
<i>Поставка продуктов питания</i>	<i>9 398 677, 67</i>	<i>10 295 463,32</i>
Итого:	60 282 080, 94	67 159 877, 61

Выделенные на 2023 год средства израсходованы полностью.

Дополнительные финансовые средства за счет предоставления платных услуг, а также полученных от приносящей доход деятельности **НЕ ПРИВЛЕКАЛИСЬ.**

Добровольные пожертвования и целевые взносы физических и юридических лиц в 2023 году составили:

Учебные пособия для организации индивидуальных занятий – 32 484,00 руб.

Глюкофон – 1521,00 руб.

Итого: 34 005,00 руб.

Вывод: Финансирование было стабильным. Материально-техническая база учреждения совершенствовалась в соответствии с выделяемыми средствами. Учреждение располагает достаточными финансовыми ресурсами для нормального функционирования.

2. Оценка функционирования внутренней системы оценки качества образования

В целях отслеживания динамики качества образовательных услуг дошкольного учреждения и оценки эффективности управления качеством образования в ГБДОУ разработано «Положение о внутреннем мониторинге качества образования» и принято решением Педагогического совета.

В процессе мониторинг качества образования для эффективного решения задач управления качеством образования в Учреждении был проведен объективный, всесторонний анализ результативности воспитательно-образовательного процесса, сбор и обработка информации об организации воспитательно-образовательного процесса.

Предметом мониторинга качества образования в ДОУ в 2023 году являлись:

- степень адаптации детей к условиям ГБДОУ;
- состояние здоровья и физическая подготовленность воспитанников;
- качество организации образовательного процесса;
- условия организации образовательного процесса;
- уровень профессиональной компетентности педагогов;
- уровень инновационной деятельности;
- достижение детьми планируемых результатов освоения ООП ДО;
- степень удовлетворенности родителей образовательным процессом в учреждении.

Мониторинг проводился с помощью следующих методов:

- ✓ анализ документации;
- ✓ наблюдение;
- ✓ беседы;
- ✓ изучение продуктов детской деятельности;
- ✓ критериально-ориентировочное тестирование;
- ✓ анкетирование;
- ✓ экспертная оценка.

Для проведения мониторинга в течение года создавались временные мониторинговые рабочие группы, в состав которых входили представители администрации ДОУ, специалисты, воспитатели, медицинский работник. Итоги мониторинга оформлялись в таблицах, схемах, диаграммах и отражались в справочно-аналитических материалах, содержащих констатирующую часть, выводы и конкретные реально-выполнимые рекомендации.

Оценка педагогического процесса связана с уровнем овладения каждым ребенком необходимыми навыками и умениями по образовательным областям.

Оценка индивидуального развития детей проводится в рамках педагогической диагностики. Инструментарий для педагогической диагностики - карты наблюдений детского развития, позволяющие фиксировать индивидуальную динамику и перспективы развития.

Педагогическая диагностика, целью которой является определение уровня овладения необходимыми умениями и навыками по образовательным областям, проводилась 2 раза: в сентябре и в связи с пандемией, в марте. Диагностика позволила выявить динамику индивидуального развития каждого ребенка.

В педагогической диагностике принимали участие педагоги: воспитатели, музыкальный руководитель, инструктор по физической культуре.

Нормативными вариантами развития можно считать средние значения по общегрупповому параметру развития больше 3,8.

4 балла – ребенок выполняет самостоятельно и с частичной помощью взрослого все параметры оценки; 5баллов – ребенок выполняет взрослого все параметры оценки самостоятельно

Уровень овладения необходимыми навыками и умениями детьми 3-7 лет по образовательным областям (в баллах) (май 2023 года)					
Социально-коммуникативное развитие	Познавательное развитие	Речевое развитие	Художественно-эстетическое развитие	Физическое развитие	Итоговый показатель по группам
4,5	4,5	4,3	4,4	4,6	4,5

Педагогами отмечена мотивационная и волевая готовность детей к школе, и сформированность у воспитанников навыков учебной деятельности.

Анализ результатов готовности детей к школе позволяет отметить достаточный уровень готовности к школе. У детей развиты необходимые физические, психические, моральные качества, необходимые для перехода на новую ступень образования.

В 2023 году в школу выпустили 55 детей.

Уровень овладения необходимыми навыками и умениями детьми подготовительных групп по образовательным областям (итоговое значение в баллах) (май 2023 года)					
Социально-коммуникативное развитие	Познавательное развитие	Речевое развитие	Художественно-эстетическое развитие	Физическое развитие	Итоговый показатель по группам
4,7	4,7	4,5	4,5	4,7	4,7

Основная образовательная программа реализована в полном объеме.

Выпускники учреждения благополучно поступили в СОШ Кировского района Санкт-Петербурга № 274 и № 539. Выпускники ГБДОУ становятся востребованными учениками, по отзывам учителей и родителей, социально адаптированы, у них

сформированы предпосылки к учебной деятельности, что позволяет им успешно учиться в школе.

Вывод:

В ГБДОУ детский сад № 24 выстроена система внутреннего мониторинга качества образования. Система оценки качества образования функционирует на основе Плана-графика контрольной деятельности. По результатам мониторинговых исследований разрабатываются рекомендации, принимаются управленческие решения, осуществляется планирование и прогнозирование развития ДОУ.

Выпускники дошкольного учреждения, стабильно на протяжении нескольких лет, показывают хорошую адаптацию к школе и успеваемость.

**II. Результаты анализа
показателей деятельности дошкольной образовательной организации
(ГБДОУ детский сад № 24 Кировского района Санкт-Петербурга),
подлежащей самообследованию**

за 2023 год

№ п/п	Показатели	Значения
1.	<i>Образовательная деятельность</i>	
1.1	Общая численность воспитанников, осваивающих образовательную программу дошкольного образования, в том числе:	261 человек
1.1.1	В режиме полного дня (12 часов)	261 человек
1.1.2	В режиме кратковременного пребывания (3 - 5 часов)	0
1.1.3	В семейной дошкольной группе	0
1.1.4	В форме семейного образования с психолого-педагогическим сопровождением на базе дошкольной образовательной организации	0
1.2	Общая численность воспитанников в возрасте до 3 лет	73 человек
1.3	Общая численность воспитанников в возрасте от 3 до 7 лет	188 человека
1.4	Численность/удельный вес численности воспитанников в общей численности воспитанников, получающих услуги присмотра и ухода:	261 человек / 100%
1.4.1	В режиме полного дня (12 часов)	261 человек / 100%
1.4.2	В режиме продленного дня (12 - 14 часов)	0
1.4.3	В режиме круглосуточного пребывания	0
1.5	Численность/удельный вес численности воспитанников с ограниченными возможностями здоровья в общей численности воспитанников, получающих услуги:	0
1.5.1	По коррекции недостатков в физическом и (или) психическом развитии	0
1.5.2	По освоению образовательной программы дошкольного образования	0
1.5.3	По присмотру и уходу	0
1.6	Средний показатель пропущенных дней при посещении дошкольной	5 дней

	образовательной организации по болезни на одного воспитанника	
1.7	Общая численность педагогических работников, в том числе:	30 человек
1.7.1	Численность/удельный вес численности педагогических работников, имеющих высшее образование	15 человек 50 %
1.7.2	Численность/удельный вес численности педагогических работников, имеющих высшее образование педагогической направленности (профиля)	15 человек 50 %
1.7.3	Численность/удельный вес численности педагогических работников, имеющих среднее профессиональное образование	15 человек / 50 %
1.7.4	Численность/удельный вес численности педагогических работников, имеющих среднее профессиональное образование педагогической направленности (профиля)	15 человек / 50%
1.8	Численность/удельный вес численности педагогических работников, которым по результатам аттестации присвоена квалификационная категория, в общей численности педагогических работников, в том числе:	25 человек / 83 %
1.8.1	Высшая	11 человек (37%);
1.8.2	Первая	14 человек (47%);
1.9	Численность/удельный вес численности педагогических работников в общей численности педагогических работников, педагогический стаж работы которых составляет:	30 человек / 100 %
1.9.1	До 5 лет	6 человек / 20 %
1.9.2	Свыше 30 лет	4 человека / 13 %
1.10	Численность/удельный вес численности педагогических работников в общей численности педагогических работников в возрасте до 30 лет	3 человека / 10 %
1.11	Численность/удельный вес численности педагогических работников в общей численности педагогических работников в возрасте от 55 лет	8 человек / 27 %
1.12	Численность/удельный вес численности педагогических и административно-хозяйственных работников, прошедших за последние 5 лет повышение квалификации/профессиональную переподготовку по профилю педагогической деятельности или иной осуществляемой в образовательной организации деятельности, в общей численности педагогических и административно-хозяйственных работников	32 человека/ 100 %
1.13	Численность/удельный вес численности педагогических и административно-хозяйственных работников, прошедших повышение квалификации по применению в образовательном процессе федеральных государственных образовательных стандартов в общей численности педагогических и административно-хозяйственных работников	32 человека/ 100 %
1.14	Соотношение "педагогический работник/воспитанник" в дошкольной образовательной организации	30 человек / 261 человека
1.15	Наличие в образовательной организации следующих педагогических работников:	

1.15.1	Музыкального руководителя	Да
1.15.2	Инструктора по физической культуре	Да
1.15.3	Учителя-логопеда	Нет
1.15.4	Логопеда	Нет
1.15.5	Учителя-дефектолога	Нет
1.15.6	Педагога-психолога	Нет
2.	<i>Инфраструктура</i>	
2.1	Общая площадь помещений, в которых осуществляется образовательная деятельность, в расчете на одного воспитанника	2,5 кв. м
2.2	Площадь помещений для организации дополнительных видов деятельности воспитанников	1,3 кв.м
2.3	Наличие физкультурного зала	Да
2.4	Наличие музыкального зала	Да
2.5	Наличие прогулочных площадок, обеспечивающих физическую активность и разнообразную игровую деятельность воспитанников на прогулке	Да

ЗАКЛЮЧЕНИЕ

Выводы о функционировании и тенденциях развития ГБДОУ детский сад № 24, полученные в результате проведенного анализа

- ❖ В ГБДОУ № 24 созданы условия для осуществления образовательного процесса и воспитательной работы в соответствии с требованиями, предъявляемыми к дошкольному учреждению в период реализации ФГОС ДО и ФОП ДО.
- ❖ В учреждении созданы условия для сохранения здоровья детей, разработана система оздоровительной работы, ведётся постоянная работа по физическому развитию и воспитанию детей.
- ❖ Выпускники ГБДОУ № 24 востребованы образовательными учреждениями (СОШ) района. По отзывам учителей и родителей, наши выпускники социально адаптированы, у них сформированы предпосылки к учебной деятельности, что позволяет им успешно учиться в школе.
- ❖ На протяжении всего периода родители воспитанников имели возможность участвовать в социально-значимой деятельности. Положительные отзывы в адрес работников ДОУ свидетельствуют о том, что большинство родителей удовлетворены работой ДОУ.
- ❖ Сетевое взаимодействие осуществляется на удовлетворительном уровне. ДОУ использует возможности социальных институтов детства. С учреждениями-партнерами заключены договора, проводятся мероприятия согласно утвержденным планам.
- ❖ В детском саду существует достаточно эффективная, профессиональная, компетентная система административного и оперативного управления коллективом в соответствии с целями и содержанием работы учреждения. Успешная работа управленческой системы ГБ ДОУ № 24 обеспечивает реализацию в учреждении ФГОС ДО и ФОП ДО.

- ❖ В настоящее время в ДОО сформирован профессионально грамотный и творческий коллектив. Уровень квалификации педагогических работников образовательного учреждения для каждой занимаемой должности соответствует квалификационным характеристикам по соответствующей должности. Педагогические работники обладают основными компетенциями. В ДОО на 100 % выполнен План работы по организации применения профессиональных стандартов.
- ❖ В учреждении созданы условия для обеспечения реализации ОП ДО в соответствии с требованиями ФГОС ДО и ФОП ДО: ГБДОУ имеет хорошую материально-техническую базу, учебно-методическое и библиотечно-информационное обеспечение.
- ❖ В ГБДОУ детский сад № 24 выстроена система внутреннего мониторинга качества образования.
- ❖ ГБДОУ на 100% выполняет Государственное задание.

**Цели и задачи по совершенствованию деятельности
ГБДОУ детский сад № 24 Кировского района Санкт-Петербурга,
обеспечивающие стабильное функционирование и развитие учреждения
в следующем году.**

- Для повышения эффективности образовательной деятельности необходимо обеспечить:
 - скоординированность деятельности всех работников детского сада, родителей, воспитанников и социума в вопросах повышения качества образовательных услуг;
 - работу по преемственности дошкольного и начального школьного образования;
 - подготовку педагогических кадров к работе в условиях высокой информатизации образовательной среды;
 - широкое применение дистанционного обучения детей;
 - эффективное функционирование организованной в ДОО системы наставничества.
- В перспективе предусматривается расширение сферы деятельности по поддержке и укреплению здоровья всех участников образовательных отношений, укрепление преемственных связей с учреждениями здравоохранения и спорта, активное применение здоровьесберегающих технологий, обеспечение здоровьесбережения всех участников образовательного процесса.
- Учреждение планирует осуществлять поиск эффективных (индивидуально ориентированных) путей взаимодействия с родителями, вовлечение их в совместный процесс воспитания, образования, оздоровления, развития детей, используя наряду с живым общением современные технологии (Интернет-ресурсы, участие в разработке и реализации совместных педагогических проектов, участие в управлении ДОО и др.) и применение дистанционных форм взаимодействия.
 - Для достижения общих целей необходимо повышать эффективность партнерских отношений.
 - Образовательный ценз, профессиональный опыт и квалификация сотрудников учреждения позволяют говорить о потенциальной возможности педагогического

коллектива работать в инновационном режиме, осуществлять трансляцию своего педагогического опыта.

- Созданные в ДОУ условия для обеспечения реализации ОП ДО в соответствии с требованиями ФОП ДО и ФГОС ДО необходимо сделать более эффективными, по возможности совершенствуя материально-техническую базу учреждения, внедряя инновационные средства, увеличивая динамику развития МТБ учреждения.